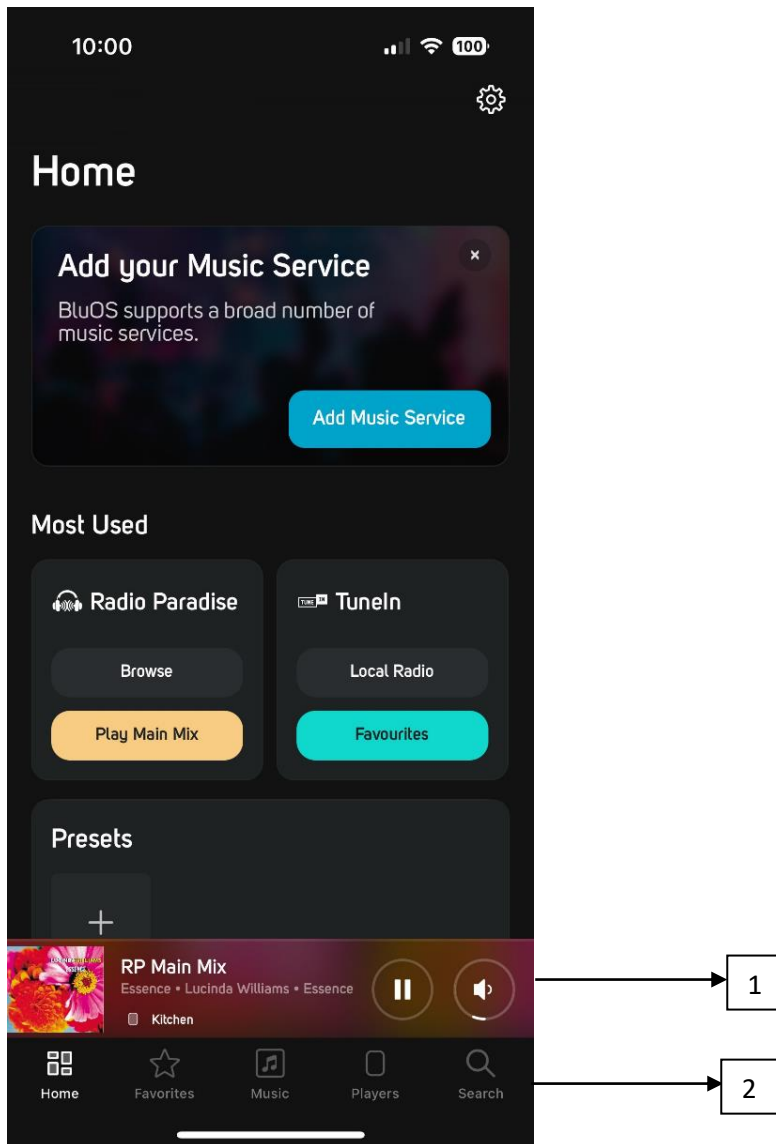


# BluOSアプリ ユーザーガイド

※スクリーンショットは英語版を使用しているため、日本語版の画面とは異なります。

BluOSアプリは、BluOS対応プレーヤーをコントロールし、音楽のブラウズや検索、プレイリストの作成、プレーヤーのグループ化などに簡単にアクセスできるように設計されています。



## 1. 再生中ミニバー

特定のプレーヤーの現在の再生コンテンツを表示し、再生/一時停止と音量コントロールにすばやくアクセスできます。スピーカーアイコンを押すと、音量スライドが表示されます。ミニバーを押すと、再生中の概要が表示されます。

## 2. ナビゲーションバー

ホーム、お気に入り、音楽、プレーヤー、検索に簡単にアクセスできます。

## ホーム

これはアプリのホームです。新規ユーザーや、アプリを終了するたびにデフォルトで表示されます。ホーム画面のコンテンツは、ユーザーの操作に基づいて表示されます。ホームは各プレイヤーの操作によって設定されるため、コンテンツはプレイヤーを区別することができます。

## 設定



このアイコンを押してプレイヤー設定ページを開きます。

## ティーザー

BluOSが伝えたいことがあると、ここに表示されます。これにより、新規ユーザー向けの新しい音楽サービスや BluOS アップデートなどの情報に素早くアクセスできます。

## よく聴くコンテンツ

各プレイヤーで最も使用されている音楽サービス/入力に素早くアクセスできます。大きなタイルを押すと、特定のサービスや入力に直接ジャンプします。各タイルには、サービス/入力固有のコンテンツや設定に素早くアクセスするためのリンクがあります。

## プリセット

ここで各プレイヤーのプリセットを検索し、再生することができます。プリセットが作成されていない場合、「+」アイコンがプリセット設定メニューに直接表示されます。プリセットの全リストが表示され、新しいプリセットを追加したり、古いプリセットを削除・編集することができます。

## 最近のステーション

最近再生したステーションに素早くアクセスできます。プレイヤーでステーションが再生された場合のみ表示されます。

## 最近再生した

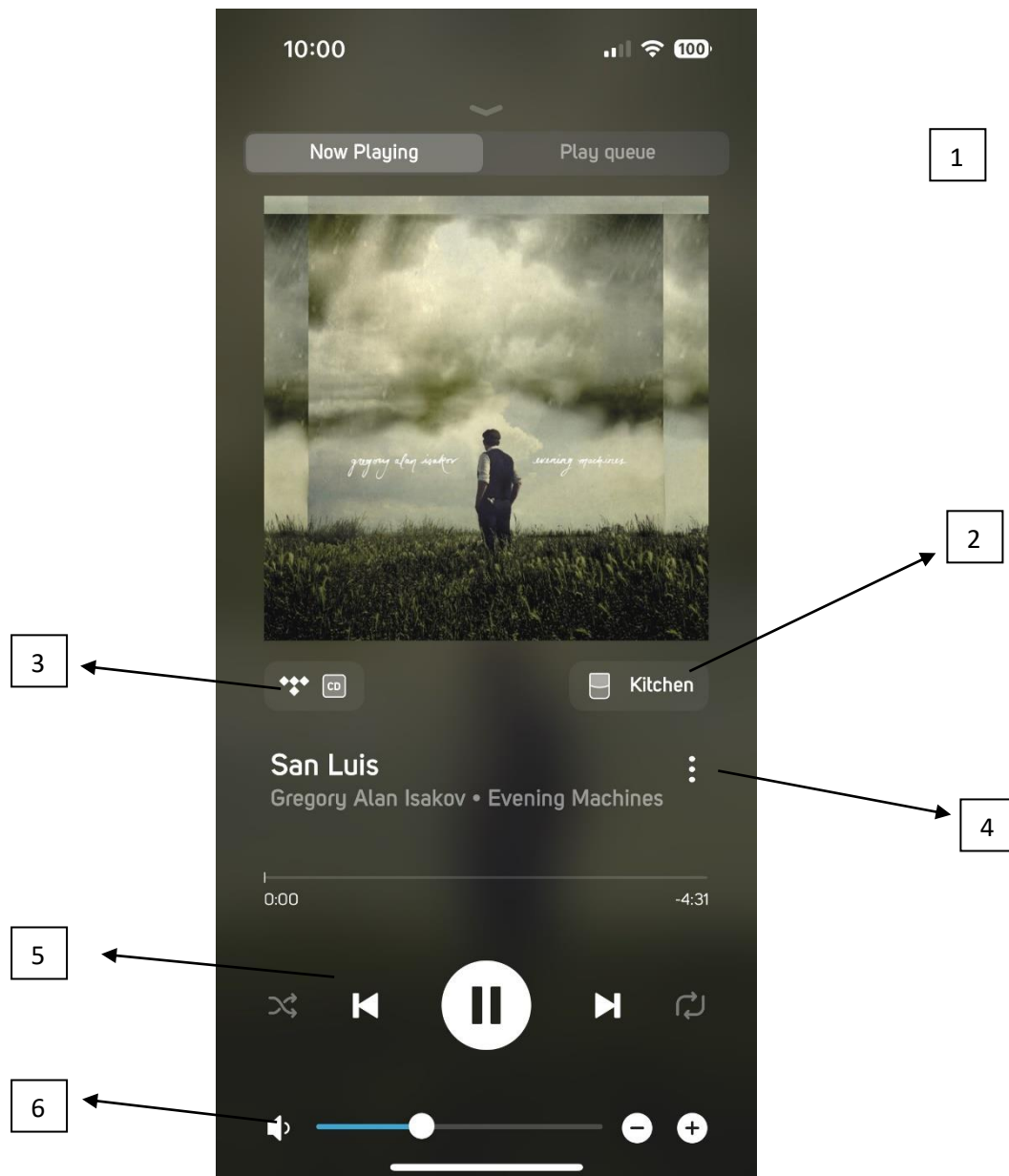
各プレイヤーで最近再生したプレイリスト、曲、アルバムにアクセスし、利用可能なすべてのサービスで確認できます。

## BluOS プレイリスト

BluOSプレイリストが作成されると、ここに表示されます。BluOSプレイリストは、異なるサービスのコンテンツやローカルコンテンツを、同じリストに含めることができるため、サービス別のプレイリストとは異なります。

注：各ユーザーに合うように、タイルの順番をカスタマイズすることが可能です。ページ下部の「ホームのカスタマイズ」を押してください。

## 再生中



### 1. 再生中/プレイキュー

再生中とプレイキューのウィンドウを切り替えます。

### 2. プレーヤー名

プレーヤー名を表示します。プレーヤー名を押すと、プレーヤーページにアクセスし、素早く簡単にグループ分けを管理することができます。

### 3. コンテンツ・インジケータ

再生中のサービスのアイコンを品質インジケータと共に、もしくは再生中の入力を表示します。アイコンを押すと、ビット深度とサンプリング周波数が表示されます。

### 4. コンテキストメニュー

3つのドットを押すと、現在再生中の曲やステーションのオプションが表示されます。オプションはコンテンツやサービスによって異なります。

### 5. 再生コントロール

再生/一時停止やスキップバック/スキップフォワードなどの再生操作ができます。

### 6. 音量

スライダーで音量を調整します。スライダーや右側の -/+アイコンをタップして微調整することも可能です。スピーカーのアイコンを押すと、ミュート/ミュート解除ができます。

## プレイキュー

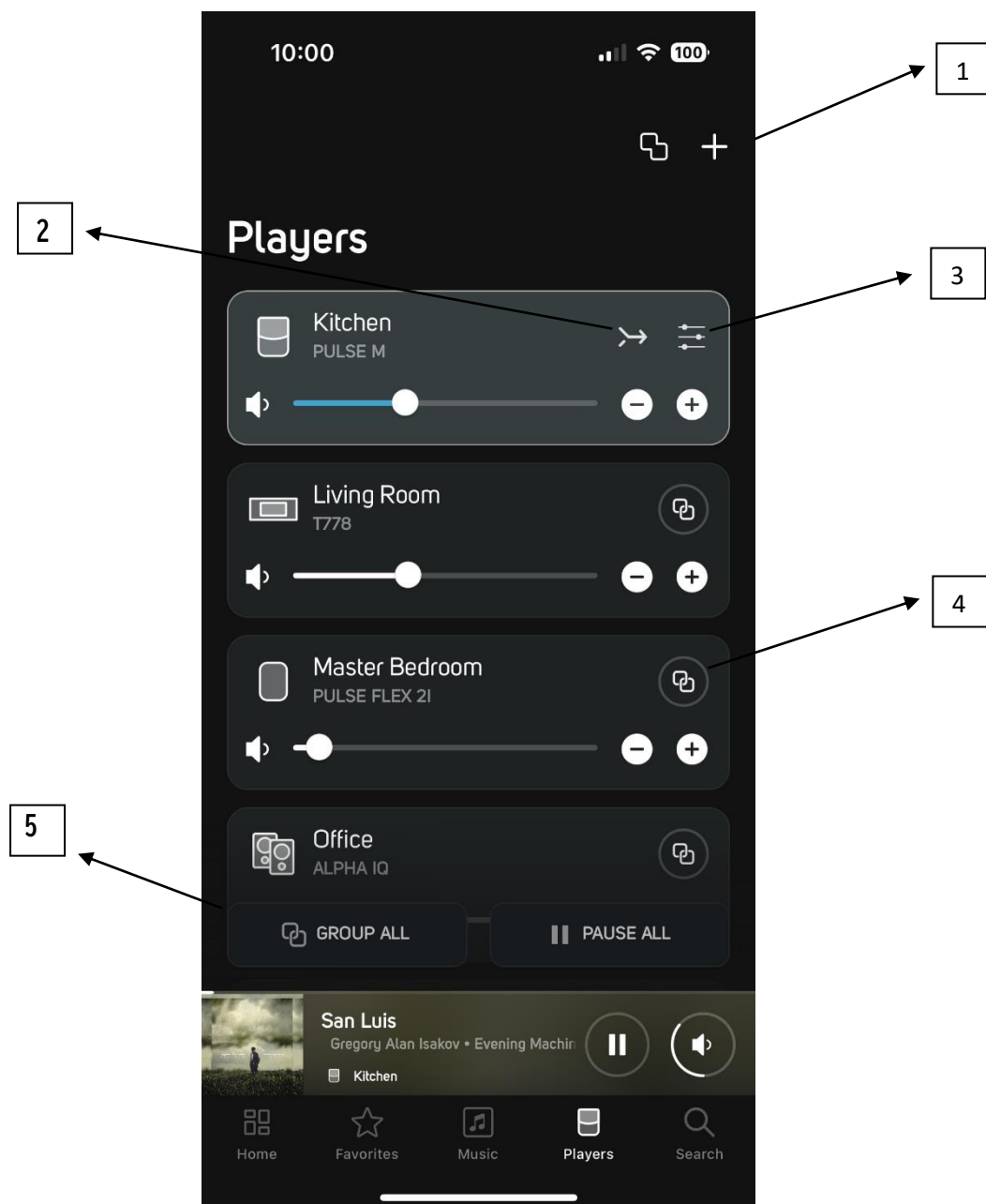
トラックの順序を削除または並べ替えるオプションでプレイキューを管理します。プレイキューはBluOSプレイリストとして保存できます。

## 音楽

プレーヤーで利用可能なすべての音楽サービスと入力は、ここからアクセスできます。また、新しい音楽サービスの追加や削除もここから行えます。インプットのカスタマイズが可能な場合は、素早くアクセスできます。

## プレーヤー

Playerページでは、Playerの音量、グループ分け、オーディオ設定を管理できます。



## 1. 固定グループとプレイヤーの追加



ステレオペア、マルチグループ、ホームシアターグループのような固定グループを作成します。固定グループは、複数のプレイヤーが表示されるように設定され、アプリ内で1つのプレイヤーとして機能する場合に使用されます。

「+」を使用して、新しいプレイヤーをシステムに追加します。

## 2. フォローミー



再生中の音楽を別のプレイヤー/ルームに移動できます。

## 3. オーディオ設定

ハイライトされたプレイヤーのオーディオ設定にアクセスします。

## 4. パーティーモード (リンク・プレイヤー・トゥゲザー)



複数のプレイヤーが同時に同じコンテンツを再生します。

## 5. すべてのプレイヤーをコントロール

1 回押すだけですべてのプレイヤーをグループ化するか、すべてのプレイヤーの再生を一時停止するオプション。

## 検索

検索を使用して、システム上で利用可能なサービスからコンテンツを検索します。右上から素早くサービスを切り替えられます。

## 設定

### アラーム

朝のアラームを設定して、プレイリストやラジオ局の心地よい曲で目覚めましょう。アラームは毎日個別のタイミングで設定できます。仕事から帰宅したときや外出中にも再生を開始できるので、誰かが在宅しているように聞こえます。

### スリープタイマー

音楽を聴きながら眠りにつきたいときは、スリープタイマーで再生を停止してください。

### オーディオ

オーディオ設定へアクセスします。トーンコントロールの調整、リスニングモードの設定、プレイヤーの最大音量の調整。

## プレーヤー

プレーヤーで利用可能なすべての設定にアクセスします。入力をカスタマイズしたり、IRリモコンを追加して再生やプリセットをコントロールしたり、製品のインジケータライトをオン/オフしたり、その他多くのことができます。使用できる設定はプレーヤーによって異なります。

## 音楽ライブラリー

ローカル・ライブラリーを選択します。BluOSは、ネットワーク配置またはプレーヤーに直接接続されたUSBドライブからライブラリーをインデックスできます。

## プレイバック

オートフィルのオン/オフ。オートフィルは、トラックが押されたときに、アルバムまたはプレイリストの残りのトラックでプレイキューを埋めます。

## ア트워크を再度読み込む

iOSまたはAndroidデバイスのキャッシュをローカルライブラリーのコンテンツ用に再読み込みします。

## ヘルプとサポート

### オンラインサポート

BluOSに関する200以上のFAQにアクセスできます。（英文中心）

### サポートリクエストを送信

フィールドに必要な情報を入力し、「リクエストを送信」を選択します。選手の診断ログが作成され、サポートリクエストと共に送信されます。

### アップグレード

BluOSファームウェアのアップデートを確認します。

### プレーヤーを追加

プレーヤーセットアップウィザードを実行して、既存のBluOSシステムに新しいプレーヤーを追加します。

### 診断

プレーヤーのワイヤレス信号強度、接続シェア、IPアドレスを表示します。

再起動： プレーヤーの再起動を選択します。

ホットスポットモードを強制： ブルーサウンドプレーヤーをホットスポットモードにリセットします。

統計コレクション： プレーヤーのパッシブ・レポートの有効/無効を設定します。

インデックスを再度作成： インデックスを削除して再作成する場合に選択します。

### 概要

BluOSアプリやBluOSソフトウェアのバージョン、およびライセンス情報を表示します。